



# MEMORIA DE ACTIVIDADES 2023

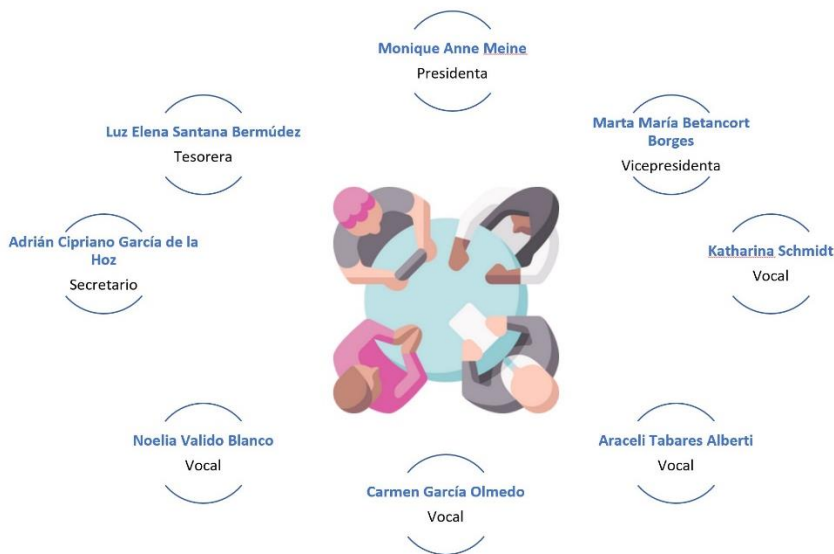




## LA ENTIDAD

La Asociación Lanzaroteña para la Asistencia de la Esclerosis Múltiple tiene como fines el promover, informar, mantener, rehabilitar a los/as pacientes de Esclerosis Múltiple a fin de fomentar su mejoría física, psíquica e integración social fomentando la igualdad al resto de personas.

La Asociación tiene una estructura jerárquica de gestión. La Junta Directiva es el máximo órgano de representación y gestión que, a su vez, coordina, dirige y supervisa al equipo técnico. El Equipo técnico es la unidad encargada de prestar los servicios terapéuticos a los/as usuarios/as a través de los servicios terapéuticos de Trabajo Social, Fisioterapia, Psicología y Terapia Ocupacional.



A continuación, se muestra un breve historial de los proyectos realizados en los últimos años:

En 2018:

- Regeneramos Mielina “Primer proyecto de atención socio sanitaria en Esclerosis Múltiple”.
- Proyecto Pro Quo “Sensibilización alumnos/as en materia de discapacidad de diferentes institutos”.

En 2019:

- Carrera Solidaria MSRUN LANZAROTE 2019 “Única carrera solidaria por la Esclerosis Múltiple en Canarias”.
- Programa de Atención Socio sanitaria en Esclerosis Múltiple “Instauración de servicios de Trabajo Social, Psicología, Fisioterapia”.
- Proyecto Más Pro Quo.

En 2020:

- Programa de Atención Sociosanitaria en Esclerosis Múltiple, adaptado al Covid19
- Virtual MSRUN LANZAROTE.



En 2021:

- MSRUN LANZAROTE 2021.
- Programa de Atención Socio sanitaria en Esclerosis Múltiple.
- Centro de Neurorrehabilitación en Esclerosis Múltiple “Proyecto de obra para agrandar las instalaciones del centro con vistas a crear un centro de día.”

En 2022:

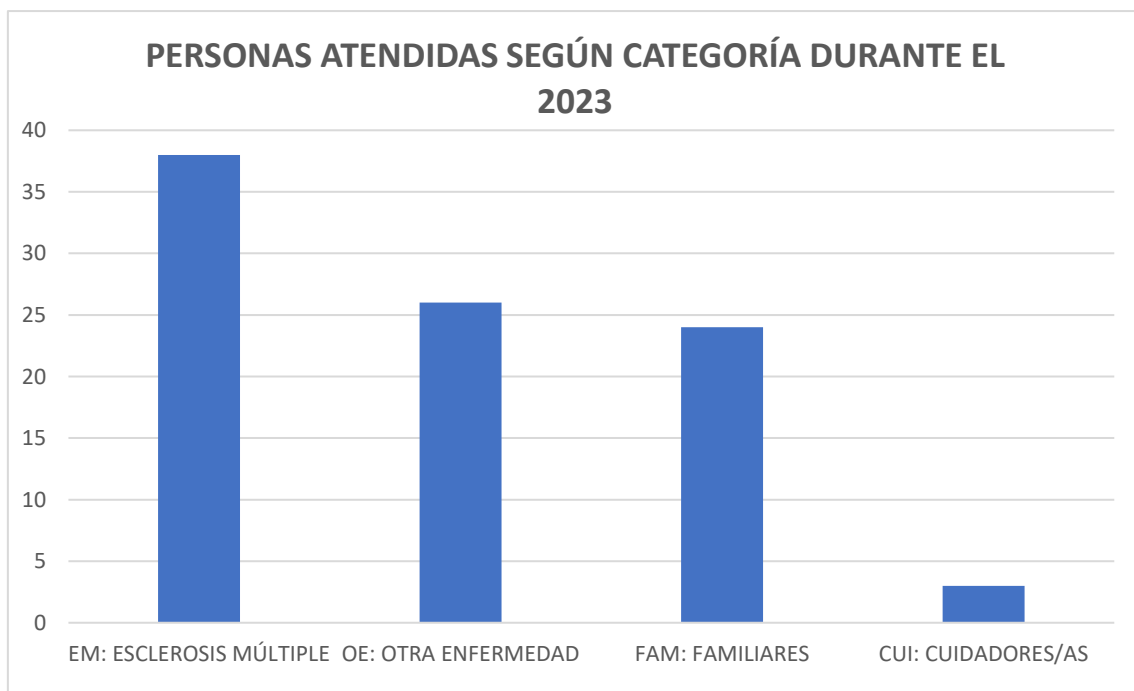
- Travesía Caleta a Caleta.
- MSRUN LANZAROTE 2022.
- Programa de Atención Socio sanitaria en Esclerosis Múltiple (Creación nuevo servicio terapia ocupacional).

En 2023:

- Travesía Caleta a Caleta.
- MSRUN LANZAROTE 2022.
- Programa de Atención Socio sanitaria en Esclerosis Múltiple (Creación nuevo servicio terapia ocupacional).

#### ATENCIONES REALIZADAS

Durante el año 2023, se han atendido a un total de 91 personas, de las cuales 38 padecen Esclerosis Múltiple, 26 personas tienen otras enfermedades neurodegenerativas (Esclerosis Lateral Amiotrófica, Párkinson y Poliomiélitis), 24 personas son familiares de pacientes y 3 personas cuidadoras.





Si resaltamos a nivel municipal sus respectivas viviendas, 66 personas atendidas corresponden al municipio de Arrecife, frente a 12 personas atendidas en tías, 6 personas de San Bartolomé, 2 de Yaiza, 2 de Tinajo, 2 de Haría y finalmente 8 personas del municipio de Teguiise.

## SERVICIOS REALIZADOS

### Servicio de Fisioterapia

Según las necesidades, el servicio de fisioterapia se ha ofrecido tanto en la sede como en domicilios. Se ha realizado un total de 1.058 atenciones a 57 personas. Dentro de los servicios se ha trabajado ejercicios de control de troncos e higiene postural, ejercicios adaptados a personas tras un estudio previo de sus necesidades y finalmente, se han realizado atenciones domiciliarias a personas que, por motivo de barreras arquitectónicas o falta de transporte de adaptado, no pueden acceder a nuestras instalaciones.

Como complemento a este servicio, desde los meses de septiembre a diciembre del 2023, se han llevado a cabo, sesiones de aquagym adaptado en el centro deportivo Santa Rosa, con la finalidad de utilizar el agua como herramienta terapéutica.



### Servicio de Terapia Ocupacional

El terapeuta ocupacional, con sus servicios, ha podido trabajar el control postural, adaptaciones dentro del hogar y en el día a día al igual que ha servido como complemento para el servicio de Fisioterapia. Se han realizado un total de 701 intervenciones a 43 personas dentro de la ejecución del proyecto.





### Servicio de Psicología

Este servicio ha ofrecido atención directa a pacientes y familiares con el objetivo de reducir sus niveles de estrés, ansiedad y depresión, trabajar por el fomento de la autonomía personal a través de acompañamientos a tareas. Además, se han incentivado los paseos saludables al igual que sesiones de mindfulness y talleres de tejidos para fomentar las relaciones sociales entre los usuarios/as. Desde toda la ejecución del proyecto, se han realizado un total de 834 intervenciones a 60 personas.



### Servicio de Trabajo Social

Con este servicio se ha conseguido llevar a cabo trámites del reconocimiento de la discapacidad, dependencia e incapacidad laboral, se han tramitado tarjetas de estacionamiento para personas con movilidad reducida, acompañamientos a instituciones públicas y asesoramiento en materia de ayudas económicas tanto a nivel municipal como a nivel insular. En total se han realizado unas 95 intervenciones a 43 personas.

Además, dentro de este servicio, también se han realizado jornadas de sensibilización en diferentes institutos de la isla como en el IES Teguire, CEO Argana y en el IES Playa Honda a alumnado de la ESO y Bachillerato. Del mismo modo, hemos acudido a la primera jornada de Inclusión “Ponte en mis Zapatos” del IES Costa Teguire y participado en el proyecto BarriODS, una charla sobre Señalización y Sensibilización de la Necesidad de Alternativas de Transporte Sostenible y hemos tenido en nuestra sede un coloquio esclerosis múltiple sin tapujos.



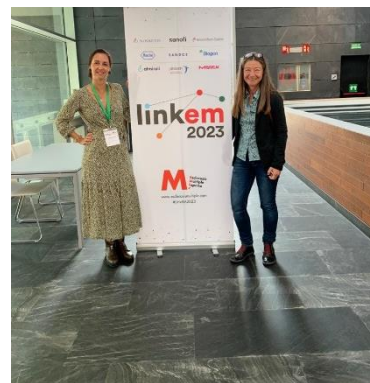
## Otros servicios

Además, se han realizado diferentes actividades como acudir a la inauguración del Islote de la Fermina, visita a la exposición de vestidos de Gerardo Pérez Alonso en el Centro Comercial Deiland, visita guiada en el Parque de Bomberos, concurso de postres saludables, talleres de aplicaciones múltiples de la cochinilla, sesiones de risoterapia, talleres de labores de rosetas, convivencias y meriendas, celebraciones de carnavales, Halloween y navidad y actividades municipales.



## Formación

Finalmente, la entidad ha asistido a diversos actos de formación, como al curso de Soporte Vital Básico RCP o la asistencia al evento de la VIII edición de LINK EM Saber Conectar e Innovar en Esclerosis Múltiple realizado en Madrid.



## ENTIDADES FINANCIADORAS

En el año 2023 nos han financiado:

- Cabildo de Lanzarote.
- Ayuntamiento de Arrecife.
- Ayuntamiento de Tías.
- Ayuntamiento de Yaiza.
- Ayuntamiento de San Bartolomé.
- Ayuntamiento de Teguiise.
- Fundación la Caixa.